

Nordic

SV - Bruksanvisning Brandvarnare Nordic 10 Stand-alone

CE 15
0786



Modell	Modell-beteckning	CE	Godkännande-nr.	EN 14604:2005/AC:2008	DoP-nr.	Samman-koppling
Nordic 10 Stand-alone	Wizmart NB740-S-1M	0786-CPR-21478	G215075	Brandvarnare	21478	Nej

Försiktighetsåtgärder



ELEKTRISK FARA: Koppla bort strömmen från utrustningen innan du utför några interna justeringar. Service får endast utföras av kvalificerad tekniker.



PRODUKTBEGRÄNSNINGAR: Denna brandvarnare kan inte detektera gas, värme eller eld, och får inte täckas över med exempelvis kåpor eller liknande blockerande objekt.

Denna brandvarnare kanske inte kan varna personer med nedsatt hörsel. Det rekommenderas starkt att särskilda brandvarnare med visuella eller vibrerande alarmeringsanordningar installeras för denna användargrupp.

Denna brandvarnare kanske inte är effektiv för bränder där röken förhindras när enheten (t.ex. om dörrar är stängda), där branden växer så snabbt att utrymningsvägen blockeras (även om enheten är korrekt placerad) samt där branden är precis intill en person (t.ex. om offrets kläder fattar eld).



SOVANDE PERSONER: Många studier har demonstrerat att brandvarnare inte alltid kan väcka alla sovande personer. Därför åligger det alla kapabla personer i hushållet att hjälpa andra som inte väcks av larmsignalen och att även hjälpa till med evakuering av personer som inte själva kan nå ut säkert utan hjälp av andra.



INSTALLATIONSBEGRÄNSNINGAR: Denna produkt är avsedd att användas i privata hem, till exempel enfamiljshus och lägenheter, och även för användning i husbilar och campingvagnar. Den får endast placeras i entréer, hallar, kök eller vardagsrum. Denna produkt är inte ensam en lämplig ersättning för ett brandvarningssystem på arbetsplatser eller där folk övernattar temporärt, såsom hotell eller motell, sovsalar, sjukhus, vårdhem eller andra typer av gruppboenden, även om lokalerna tidigare har använts som bostäder. För detaljerad information, se de lokala bestämmelserna för brandlarm och de allmänna systemkraven för larmen.

Denna produkt är inte avsedd för användning i kommersiella och offentliga lokaler. Kommersiella och offentliga byggnader kräver speciella brandvarnings- och larmsystem. Denna produkt är inte ensam en lämplig ersättning för ett brandvarningssystem på arbetsplatser eller där folk övernattar temporärt, såsom hotell eller motell, sovsalar, sjukhus, vårdhem eller andra typer av gruppboenden, även om lokalerna tidigare har använts som bostäder. För detaljerad information, se de lokala bestämmelserna för brandlarm och de allmänna systemkraven för larmen.

Egenskaper

Nordic 10 Stand-alone (modellbeteckning NB740-S-1M) är en batteridrivna brandvarnare med inbyggd larmfunktion. Brandvarnaren Nordic 10 Stand-alone kräver inte nätspänning och är lämplig för användning i privata hem.

Brandvarnaren Nordic 10 Stand-alone är en oundgänglig, lättinstallerad lösning som på ett tidigt skede kan varna om risk för brand för att skydda privata hem och de som befinner sig i dem.

Akustiska och visuella larmindikeringar

När brandvarnaren fungerar korrekt indikeras detta med en röd LED-indikator intill testknappen som blinkar en gång var 344:e sekund. Om rök detekteras, hörs en larmsignal för att varna alla i bostaden och LED-indikatorn blinkar snabbt. Larmsignalen är en högljud, pulserande signal.

Test-/tystnadsknapp

Test

Om man under normala förhållanden håller test-/tystnadsknappen intryckt i 5 sek. aktiveras brandvarnaren som en funktionskontroll. Larmsignalen hörs och den röda LED-indikatorn blinkar snabbt. Larmsignalen slutar när du släpper test-/tystnadsknappen och brandvarnaren försätts då i tystnadsläget (se nedan) samtidigt som den röda LED-indikatorn blinkar en gång var 10:e sek. under totalt 9 minuter.

Tystnad

Om man i ett larmtillstånd trycker på test-/tystnadsknappen minskar brandvarnarens känslighet under 9 min. Tystnadsfunktionen bör endast användas efter att orsaken till larmet har konstaterats (t.ex. normalt matos). Tystnadsfunktionen ger tid för röken att försvinna. Den röda LED-indikatorn blinkar en gång var 10:e sekund när tystnadsfunktionen är aktiv.

Brandvarnaren återgår automatiskt till normal känslighet när tystnadsfunktionens tid har löpt ut. Om enheten då fortfarande detekterar rök utlöses larmet igen. Tystnadsfunktionen kan användas upprepade gånger.

OBS! Om brandvarnaren under tystnadsperioden detekterar att röktheten överstiger gränserna för den reducerade känsligheten aktiveras larmet också.

Larmminne

Med larmminnesfunktionen kan man enkelt identifiera om någon enhet tidigare har varit i larmläge. Larmminnet aktiveras om en enhet larmar och därefter återgår till normalläget. Till att börja med blinkar den gröna LED-indikatorn 3 gånger med 1,3 s mellanrum. Detta mönster upprepas en gång varje 43:e sekund. För att spara på batteriet, slutar denna visuella indikering efter 16 timmar, och den visas inte om batteriet snart är urladdat.

Man kan dock fortfarande kontrollera om aktiva larm har förekommit genom att trycka på test-/tystnadsknappen. Om man trycker på denna knapp hörs 3 pipsignaler under 1 sekund.

Om larmminnet är aktivt återställs det om du trycker på och sedan släpper test-/tystnadsknappen.

Fel i rökkammaren

Om rökkänsligheten sjunker under en viss larmtröskelnivå (till exempel på grund av överdriven nedsmutsning inuti rökkammaren), ger brandvarnaren ifrån sig 3 pip med 43 sekunders mellanrum. Prova i detta fall att dammsuga rent brandvarnaren för att avlägsna damm och smuts. Byt ut brandvarnaren med en ny enhet om denna åtgärd inte avhjälper problemet.

Strömavstängning

När brandvarnaren tas loss från monteringsplattan bryts strömförsörjningen från batteriet till brandvarnarens elektronik. Detta innebär att brandvarnaren inte fungerar, och den kan läggas undan på förvaring utan risk att oönskade larm utlöses. När brandvarnaren åter monteras på monteringsplattan, fortsätter strömförsörjningen automatiskt och brandvarnaren fungerar som normalt.

Låg batterinivå

När batteriet är nästan helt urladdat, ger brandvarnaren ifrån sig en kort ljudsignal varje 43:e sekund i minst 30 dagar. Byt ut brandvarnaren mot en ny så fort signalen för låg batterinivå hörs.

Specifikationer

Strömkälla	3 V likström, litiumbatteri
Drifttemperatur	0 °C ~ +45 °C
Luftfuktighet	10 % ~ 90 % relativ luftfuktighet, icke-kondenserande
Larm ljudnivå	≥ 85 dB @ 3 m

Förberedelser för installation

Utrustning

Innan du börjar med installationen, se till att du har all nödvändig utrustning och rätt verktyg, såsom borrar, monteringskruvor (medföljer), ev. kabel, stege osv.

Val av installationsplats i privathus och lägenheter



WARNING: Det kan finnas krav på placering och antal brandvarnare i lokala föreskrifter. Om sådana krav inte finns, kan man använda rekommendationerna i DIN 14676.

Rekommenderade placeringar enligt den tyska DIN 14676-standarden:

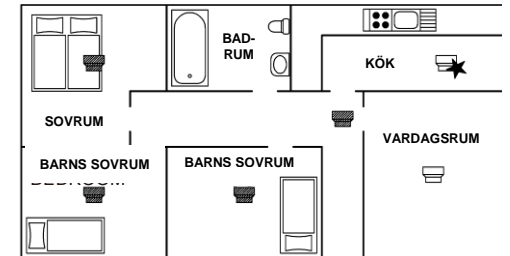


Fig. 1 a) – Placerings exempel i en lägenhet

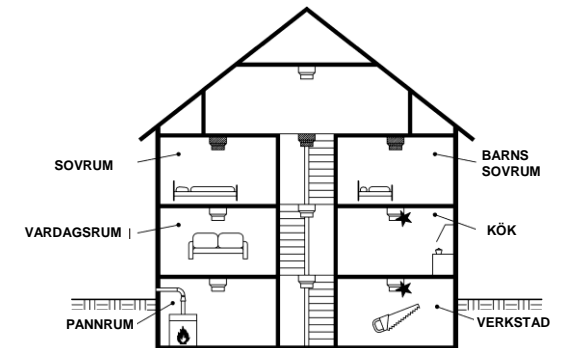


Fig. 1 b) – Placerings exempel i ett typiskt enfamiljshus



Minimikravet på placering av brandvarnare är placering i alla sovrum, lekrum och korridorer som fungerar som utrymningsvägar. Brandvarnaren ska placeras i mitten av rummet och endast i taket (den får inte monteras på en vägg).

Välj en installationsplats minst 50 cm från väggar, möbler och lampor.



I en optimal konfiguration monterar man också brandvarnare i alla andra rum samt i trapporna.



Brandvarnare bör endast monteras i kök och våtutrymmen om falsklarm som följd av dessa rums användning kan uteslutas.

Se bilderna i denna bruksanvisning angående rekommenderade placeringar.

Installationsplats

Installera brandvarnaren så nära mitten av taket som möjligt och borta från belysningsarmaturer och luftkonditioneringsutsläpp. Om detta inte är möjligt ska brandvarnaren monteras i taket minst 50 cm från väggar och hörn. Se exemplet i Fig. 1.

Rum med sluttande tak:

I rum med sluttande tak på mer än 20°, ska brandvarnaren monteras på ett avstånd på min 0,5 m och max 1 m från takets överkant, se exemplen i Fig. 2 och Fig. 3.

Tak med en lutningsvinkel på 20° eller mindre ska anses vara horisontella.

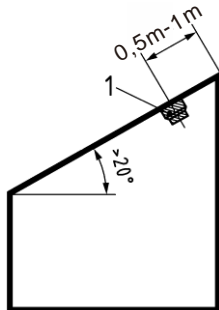


Fig. 2- Montering på ett sluttande tak >20°

OBS! 1- Brandvarnare

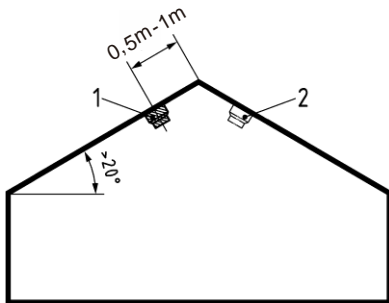


Fig. 3- Montering under en taknock med takslutning >20°

OBS! Installera brandvarnaren på den högra eller vänstra sidan

1- Brandvarnare på vänster sida

2- Brandvarnare på höger sida

I rum med sluttande tak under en taknock, ska brandvarnaren monteras såsom visas i Figur 3 under förutsättning att avståndet till taknocken är ≤1 m. Om det horisontella taket i rum med delvis sluttande tak har en bredd på mer än 1 m, ska brandvarnaren monteras i mitten på det horisontella taket, se Fig. 4.

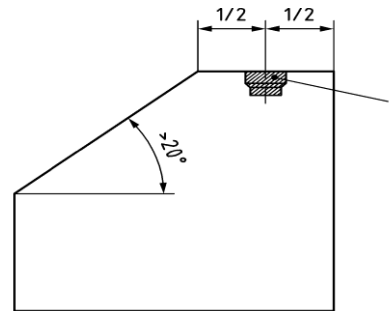


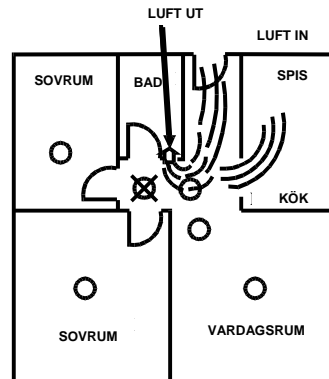
Fig. 4- Montering i rum med delvis sluttande tak och horisontellt tak

OBS! 1-Brandvarnare

Olämpliga platser för installation av brandvarnare

Falsklarm kan uppstå om brandvarnare placeras på olämpliga platser. För att undvika falsklarm får brandvarnare inte monteras på följande platser.

- På eller nära platser där förbränningspartiklar förekommer, exempelvis i kök med endast få fönster eller dålig ventilation eller i garage med bilavgaser samt nära värmepannor, eldstäder och rumsuppvärmare. Förbränningspartiklar är biprodukter från något som brinner, vilket brandvarnaren följaktligen detekterar.
- Mindre än 6 m från kök där förbränningspartiklar normalt sett förekommer. Om det inte går att montera brandvarnaren längre bort än 6 m, t.ex. i en husbil, försök istället att montera brandvarnaren så långt borta förbränningspartiklarna som möjligt, och helst på väggen. Se till att området är väl ventilerat.
- I rum med stillastående luft där ventilationssystem kan orsaka blockerade luftflöden så att luft inte passerar genom brandvarnarens detekteringskammare. Undvik även platser med luftflöden från områden där man normalt sett kan förvänta sig förbränningspartiklar, såsom kök. Fig. 5 visar korrekt resp. inkorrekt placering av brandvarnare.



- KORREKT PLACERING
- ⊗ INKORREKT PLACERING

Fig. 5 – Områden med stillastående luft


- I våtutrymmen eller på väldigt fuktiga platser samt mindre än 3 m från bad- eller duschrum. Fuktig luft kan komma in i detekteringskammaren och kondenseras till små vattendroppar vid nedkyllning, vilket kan orsaka falsklarm.
- På mycket kalla eller mycket varma platser, inklusive ouppvärmade byggnader eller uterum. Det kan hända att brandvarnaren inte fungerar korrekt om temperaturen stiger över eller sjunker under brandvarnarens nominella driftstemperatur. Temperaturintervallet för brandvarnaren är 0 °C ~ 45 °C.
- På väldigt dammiga eller smutsiga platser. Smuts och damm kan samlas i brandvarnarens detekteringskammare med resultatet att den blir överkänslig. Dessutom kan damm eller smuts blockera detekteringskammarens öppningar och hindra brandvarnaren från att detektera rök.
- Nära friskluftsventiler eller på väldigt dragiga platser, såsom vid luftkonditioneringar, värmeapparater, fläktar, luftventiler eller spjäll som kan blåsa bort röken från brandvarnaren.
- I områden med stillastående luft, exempelvis under taknockar eller högt uppe längst väggar eller tak med udda form. Stillastående luft kan förhindra att rök når brandvarnaren. Se Fig. 2, Fig. 3, Fig. 4 och Fig. 5 för rekommenderade monteringsplatser.
- I områden med många insekter. Om insekter kommer in i brandvarnarens detekteringskammare kan de orsaka falsklarm. Där insekter kan vara ett problem, bör de elimineras innan brandvarnaren installeras.
- Nära lysrörslampor. Elektriskt "brus" från lysrör kan orsaka falsklarm. Installera inte brandvarnare närmare än 1,5 m från denna typ av lampor.

Som extra skydd bör man på de platser som beskrivs ovan överväga att montera värmelarm.

Installation och test

Läs noggrant föregående avsnitt **Förberedelser för installation** innan du börjar med installationen.

Montera brandvarnaren

 **WARNING:** För att undvika elektriska stötar ska du via säkringsskåpet eller kretsens strömbytare stänga av strömmen på den plats där du planerar att montera brandvarnaren.

1. Rita ett 150 mm långt streck på den plats där brandvarnaren ska monteras.
2. Packa upp brandvarnaren och monteringsplattan. Håll brandvarnaren på säkert avstånd så den inte riskerar få damm från borrningsarbeten på sig.
3. Placera monteringsplattan i taket så att strecket du ritade kan ses genom de två hålen. Markera med en penna genom respektive monteringshål borrhålen för skruvpluggarna.
4. Ta bort monteringsplattan från taket.
5. Borra två 5 mm hål vid märkena och sätt i plastskruvpluggarna (medföljer), eller montera på annat sätt (beroende på taktypen).
6. Skruva sedan fast monteringsplattan i taket med de medföljande skruvarna (se Fig. 6).
7. Passa samman monteringsplattans skårer med brandvarnaren, och tryck fast brandvarnaren mot plattan och vrid den medsols för att låsa den på plats.
8. Dra försiktigt brandvarnaren utåt för att kontrollera att den sitter ordentligt fast på monteringsplattan.

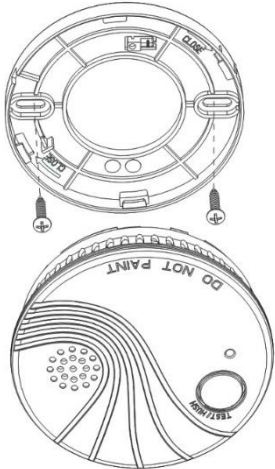


Fig. 6– Montering av brandvarnarens monteringsplatta

9. Kontrollera att den röda LED-indikatorn blinkar en gång var 344: s.
10. Tryck och håll in test-/tystnadsknappen i 5 s för att kontrollera att brandvarnarens larmsignal fungerar och att den röda LED-indikatorn blinkar snabbt.



WARNING: Brandvarnaren har en högljudd larmsignal. Använd hörselskydd när du testar brandvarnaren.

Normal drift

När brandvarnaren väl har monterats och testats, kommer den omedelbart börja rökövervakningen. Om brandvarnarens larmsignal utlöses, ska du kontrollera om det brinner och verkställa din brandskyddsplan.

Om larmet har orsakats av ett falsklarm, öppna ett fönster eller använd en fläkt för att få bort röken eller dammet från brandvarnaren. Larmet stängs av så fort luften är helt fri från rök och damm.

Tystnadsfunktionen



WARNING: Innan du använder tystnadsfunktionen, ska du ta reda på orsaken till röken och säkerställa att platsen är säker.

Om larmsignalen troligen har utlösts av en känd källa till falsklarm (t.ex. matos), kan du trycka på test-/tystnadsknappen för att stänga av brandvarnaren i 9 min. Den röda LED-indikatorn blinkar i 10 s-intervall när så länge tystnadsfunktionen är aktiv.

Brandvarnaren återgår automatiskt till normal känslighet när tystnadsfunktionens tid har löpt ut. Om enheten då fortfarande detekterar rök utlöses larmet igen. Tystnadsfunktionen kan användas upprepade gånger.

OBS! Om brandvarnaren under tystnadsperioden detekterar att röktheten överstiger gränserna för den reducerade känsligheten aktiveras larmet också.

Fel i rökkammaren

Om brandvarnaren rapporterar fel i rökkammaren, kan du pröva att dammsuga rent brandvarnaren för att avlägsna ev. damm. Byt ut brandvarnaren med en ny enhet om denna åtgärd inte avhjälper problemet.

Skötsel och underhåll

Veckotest

1. Tryck och håll in test-/tystnadsknappen i 5 s på alla brandvarnare.
2. Kontrollera att brandvarnarens larmsignal ger ifrån sig ett högt pulserande ljud och att den röda LED-indikatorn intill test-/tystnadsknappen blinkar snabbt.



WARNING: Brandvarnaren har en högljudd larmsignal. Använd hörselskydd när du testar brandvarnaren.

3. Släpp test-/tystnadsknappen för att avbryta larmsignalen. Brandvarnaren ställs då i s.k. tystnadsläge, och den röda LED-indikatorn blinkar en gång var 10:e sekund.



WARNING: Använd aldrig öppen eld av något slag för att testa din brandvarnare. Du kan råka tända eld på brandvarnaren och ditt hem. Den inbyggda testfunktionen testar alla larmfunktioner noggrant.

Årligt underhåll

1. Dammsug eller torka noggrant av brandvarnaren för att avlägsna damm, ludd och smuts runt brandvarnarens öppningar. Spreja inte med aerosolburkar mot brandvarnaren.
2. Testa alla brandvarnare efter det årliga underhållet.

Varning om låg batterinivå

När batteriet är nästan helt urladdat, ger brandvarnaren ifrån sig en kort ljudsignal varje 43:e sekund. Byt utan dröjsmål brandvarnaren mot en ny när signalen för låg batterinivå hörs. Batteriet i brandvarnaren kan inte bytas.

OBS! Ljudsignalen för låg batterinivå ljuder i minst 30 dagar.



MÅLA INTE denna produkt.

Brandskydd

Installation av brandvarnare är bara ett steg i processen för skydda dig och din familj mot bränder. Du bör också minska risken att bränder kan uppstå i ditt hem, och du måste planera säkra utrymningsvägar för att öka era chanser att undkomma på ett säkert sätt om en brand skulle bryta ut. Följande information hjälper dig att utveckla en effektiv brandskyddsplan.

1. Installera alla brandvarnare på rätt sätt. Följ noggrant alla anvisningarna i denna bruksanvisning. Håll dina brandvarnare rena, och testa dem varje vecka.
2. Defekta brandvarnare kommer inte att varna dig. Byt ut brandvarnarna omedelbart om de inte fungerar korrekt.
3. Följ dessa brandskyddsregler och förhindra att farliga situationer uppstår:
 - Se till att alla som röker gör detta på ett säkert sätt. Rök aldrig i sängen.
 - Håll tändstickor och cigarettändare utom räckhåll för barn.
 - Brännbara föremål ska förvaras i lämpliga behållare. Använd dem aldrig i närheten av öppen eld eller gnistor.
 - Hålla all elektrisk utrustning i gott skick. Överbelasta inte elektriska kretsar.
 - Håll spisar, eldstäder, skorstenar och utomhusgrillar fria från fett. Se till att de är korrekt installerade och håll brännbart material undan dem.
 - Håll portabla värmare och öppna lågor, såsom stearinljus, borta från brännbart material.
 - Undvik att skräp hopar upp sig.

Förbered och öva en utrymningsplan för hela familjen. Gå igenom följande med dina barn varje gång ni håller utrymningsövningar. Detta kommer att hjälpa alla att komma ihåg hur de ska agera i en nödsituation med en riktig brand.

1. Undvik panik och håll er lugna. Säker utrymning kräver klart tänkande och att alla agerar som de har övat.
2. Ta er ur byggnaden så fort som möjligt. Följ en planerad utrymningsväg. Stanna inte upp för att plocka med saker eller klä på er.
3. Känn på alla dörrar innan de öppnas för att se om de är varma. Om de inte är varma, öppna dem försiktigt. Öppna aldrig en varm dörr. Använd istället en annan utrymningsväg.
4. Håll er nära golvet. Rök och heta gaser stiger uppåt.
5. Täck för näsa och mun med en våt eller fuktig trasa. Ta korta, grunda andetag.
6. Håll dörrar och fönster stängda. Öppna dem bara om du avser att fly genom dem.
7. Se till att alla samlas vid den överenskomna mötesplatsen efter att ha lämnat byggnaden.
8. Ring brandkåren så fort som möjligt utanför byggnaden. Uppge adressen och ditt namn.
9. Gå aldrig tillbaka in i en brinnande byggnad.
10. Kontakta din lokala brandkår. De kan ge förslag på hur man gör sitt hem säkrare från bränder och hur man kan planera bra utrymningsvägar för hela familjen.

Referenser

Dokument	Beskrivning
31-0040	Datablad för brandvarnare NB740-S-1M
DIN 14676	Brandvarnare för användning i bostadshus, lägenheter och rum med liknande ändamål – Installation, användning och underhåll

Brandvarnare, modeller

Modell	Egenskaper
Wizmart NB740-S-1M	Brandvarnare, enkel typ 1, Microchip IC

Kassering



Brandvarnare får inte kastas med hushållssoporna. Kassera dem på ett miljövänligt sätt enligt gällande lagstiftning.

Begränsad garanti

OBSERVERA: För att skydda dina rättigheter, behåll det ursprungliga inköpskvittot som inköpsbevis för denna Nordic-brandvarnare från en av våra auktoriserade återförsäljare. Garantin gäller endast mot uppvisning av det ursprungliga inköpskvittot.

Vi garanterar att brandvarnaren är fri från defekter i material och utförande vid normal användning under en period av fem år från inköpsdatumet.

Tillverkare: Wizmart Technology Inc.
2F, 41-2, Sec 1, Chang-an East
Road, Taipei 104, Taiwan

Wizmart Technology Inc.
Bldg B, 88 Changyang Road,
Jiangbei Investment
Pioneering Park, Ningbo 315033,
Zhejiang, China

Importör Sverige: Presto
Brandsäkerhet AB
Box 345, 64123 Katrineholm
www.presto.se

© 2016 Presto Brandsäkerhet AB. Med ensamrätt. Alla specifikationer och annan information i detta dokument var aktuella vid tidpunkten för publiceringen och kan ändras utan föregående meddelande.