

**Brandposter är en säkerhetsprodukt som skall rädda liv och egendom vid eldsvåda.**

Rätt montering och underhåll är mycket viktigt. Följ därför instruktionerna noggrant.

## □ Typ 1

Slangrulle för montage på vägg/nisch.

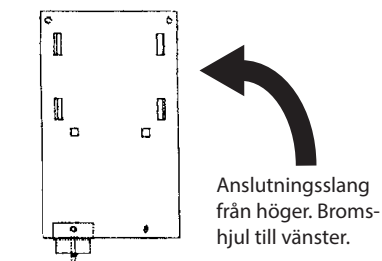
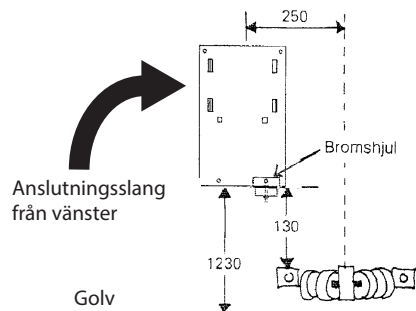


### En komplett sats består av:

Slangrulle med slang och strålrör, kulventil, väggplatta, slangstyrare, 2 slangklämmor för anslutnings slang, samt skylt.

1. Montera väggplattan enligt skiss. Anslutningslangen ska komma från höger eller från vänster. Notera bromshjulets placering i förhållande till anslutningslangen. Slangrullens centrum skall vara rakt över bromshjulet.

Hållaren till bromshjulet placeras på baksidan av väggplattan innan festsättning.



2. Slangrullen sätts på plats genom att rullens navhållare skjuts in i spåren på väggplattan.

3. Montera ventil.

4. Utför täthets- och funktionskontroll enligt instruktionerna på nästa sida.



## □ Typ 3

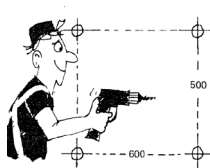
Brandpostskåp för utanpåliggande montage.



### En komplett sats består av:

Skåp för utanpåliggande montage. Slangrulle med slang och strålrör, kulventil, strålrörsklämma, band och 2 slangklämmor för anslutnings slang, löd/gångnippel, skyltar samt bormmall, plomberingstråd.

1. Fäst bormmallen på väggen med nedre fästhålen ca. 1200 mm över golvet och borra hålen. Montera fästskruvarna.



2. Tag bort rullen från skåpet genom att skjuta den åt sidan. Detta för att underlätta monteringen av skåpet på väggen. **OBS!** Kontrollera att bromshjulet sitter i dörrens undre halva.



3. Häng upp skåpet på fästskruvarna. Om väggen ej är plan kan mellanläggsbrickor behövas för att undvika spänningar i skåpet då fästskruvarna dras åt.

4. Montera ventilen på skåpets öppningssida. Normalt i skåpets nedre vänstra hörn vid högerhängd dörr. Sätt tillbaka rullen på dörren.

Avpassa anslutningslangens längd så att den inte viker sig då dörren stängs. Fäst anslutningslangen med buntbandet på dörren. Montera skyltar.

5. Kontrollera att dörr och dörrlås går lätt att öppna och stänga.

6. Utför täthets- och funktionskontroll enligt instruktionerna på nästa sida.

## □ Typ 3N

Brandpostskåp för utanpåliggande montage delvis infällt i nisch.



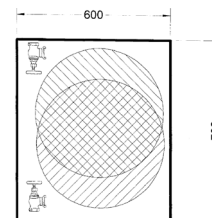
### En komplett sats består av:

Skåp för infällt/utanpåliggande montage. Slangrulle med slang och strålrör, anslutnings slang med klokoppling och 2 slangklämmor för anslutnings slang, strålrörsklämma, skylt och plomberingstråd.

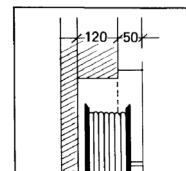
1. Tag bort rullen från skåpet genom att skjuta den åt sidan. Detta för att underlätta monteringen av skåpet i väggen. **OBS!** Kontrollera att bromshjulet sitter i dörrens nedre halva.



2. Demontera det gamla skåpets dörr och ram. Avpassa nischbrandpostens läge i höjdlängd så att anslutningslangens funktion ej äventyras.



Utänför det streckade området skall ventilen finnas vid monteringen. Om glipa uppstår över eller under skåpet vid montage finns täckplåt som tillbehör.



Minimum befintligt nischmått: 600 x 700 x 120 mm.

När skåpet är monterat, sätts rullen tillbaka på dörren. Avpassa anslutningslangens längd så att den inte viker sig då dörren stängs. Montera skylt. Kontrollera dörr och låsets funktion.

3. Utför täthets- och funktionskontroll enligt instruktionerna på nästa sida.

## □ Typ 4

Brandpostskåp för infällt montage.



### En komplett sats består av:

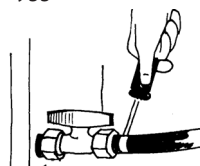
Skåp för infällt montage. Slangrulle med slang och strålrör, kulventil, strålrörsklämma, band och 2 slangklämmor för anslutnings slang, samt skyltar.

1. Tag bort rullen från skåpet genom att skjuta den åt sidan. Detta för att underlätta monteraget av skåpet i väggen.

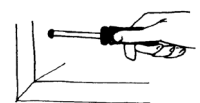
**OBS!** Kontrollera att bromshjulet sitter i dörrens nedre halva.



2. Montera skåpet i väggen med fästsruvar genom skåpets sidor eller rygg. Kontrollera att inga spänningar uppstår i skåpet som kan äventyra dörrens funktion.



3. Montera ventil. Normalt i skåpets nedre vänstra hörn vid högerhängd dörr.



4. Sätt tillbaka slangrullen. Avpassa anslutnings slangens längd så att den ej viks då dörren stängs samt fäst anslutnings slang med buntbandet i dörren.

5. Kontrollera att dörr och dörrlås går lätt att öppna och stänga.

6. Utför täthets och funktionskontroll enl. nedan.

## □ Typ 4SEI60



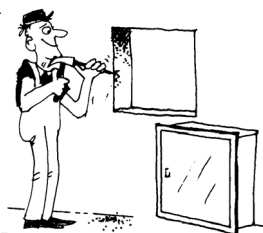
### En komplett sats består av:

Skåp för infällt montage. Slangrulle med slang och strålrör, kulventil, strålrörsklämma, band och 2 slangklämmor för anslutnings slang, skyltar samt brandisolerad EI60 låda.

1. Montera den brandisolerande EI60 lådan i väggen enl. separat monteringsanvisning.

För att den brandavskiljande väggens klassificering ej skall förändras måste följande beaktas:

Uttaget för EI60 lådan i väggen skall vara min. + 10 mm lådans bredd x höjd. Spalten mellan lådans alla yttersidor och väggen måste tätas med obrännbart isoleringsmaterial



Lådans totala inbyggnadsdjup får ej överstiga väggjockelen

2. När den brandisolerade EI60 lådan är fastsatt i väggen monteras brandpostskåpet lika typ 4 punkt 1 till 5.

3. Utför täthets och funktionskontroll enl. nedan.

## Serviceanvisningar

### ✓ Presto brandpost typ 1

Kontrollera att brandposten ej har utsatts för överkan eller på annat sätt skadats.

✓  Drag ut hela slangen, kontrollera att rullen går lagom trögt. (250 -300N) Justera med muttern på bromshjulet.

✓  Syna slangen vid upprullningen . Det får ej finnas skador eller veck på slangen.

✓  Kontrollera att strålröret går att öppna och stänga.

✓  Prova tätheten genom att stänga strålröret och öppna anslutningsventilen helt. Efter kontroll av täthet skall slangen tryckavlastas genom att ventilen stängs och strålröret öppnas en kort stund.

✓  Om läckage i navet upptäckts skall o-ringstättningar bytas. (Presto reservdelsnr 101130) Slangrullen delas genom att den stora muttern på navet lossas. Navet kan då dras isär och o-ringarna enkelt bytas. Vid behov byt även nylonbrickan. Vid återmontering drag åt muttern så rullgaveln hålls fast. Mutterns funktion är att hålla ihop navet samt fästa rullgaveln.

✓  Om brandpostslangen eller strålröret behöver ersättas skall brandpostslang enligt EN 694 respektive strålrör godkänt av Presto användas som utbyte.

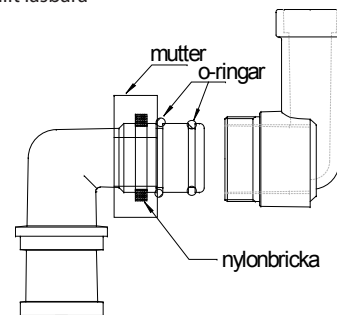
✓  Tydligt läsbar skylt skall finnas vid brandposten.

### Presto brandpost typ 3 & 4

Slangrullen kontrolleras enligt typ 1 samt:

✓  Kontrollera att dörren går lätt att öppna och stänga.

✓  Skyltarna i och utanpå skåpet skall vara fullt läsbara



Årlig kontroll och underhåll enl. EN-671-3.

### För att säkerställa brandpostens funktion skall följande kontroller och justeringar utföras efter montering samt vid årligt underhåll:

**Täthet:** Öppna ventilen med stängt strålrör. Öppna strålröret och lufta ur slangen. Stäng strålröret och kontrollera täthet vid rör och slanganslutningar. Stäng ventilen, tryckavlasta slangen och stäng strålröret.

**Funktion:** Dra ut slangen ca 5 meter. Går slangrullen för lätt eller trögt? Justera med stoppmuttern på bromshjulet bakom rullen.

### Bromsning:

Lossa bulten bakom slangrullen, ovanifrån. Tryck in slangrullen mot bromshjulet och dra åt bulten bakom rullen, ovanifrån.

Finjustering av bromsning görs med muttern vid bromshjulet.