

Trådlös brandvarnare NORDIC 10W (NB590-sw1)



	CE	Godkännande nr.	EN 14604: 2005/AC:2008	Prestanda-förklaring	Trådlös sammankoppling
NB590-SW1 Nordic 10W	0786-CPR-21641	G2190 15	Brandvarnare	XX	Ja

Försiktighetsåtgärder



ELEKTRISK FARA: Koppla loss utrustningen från strömförsörjningen innan du utför några interna justeringar. Service får endast utföras av kvalificerad tekniker.

PRODUKTBEGRÄNSNINGAR: Denna brandvarnare kan inte detektera gas, värme



eller eld, och den får inte täckas över med exempelvis kåpor eller liknande blockerande objekt.

Denna brandvarnare kanske inte kan varna personer med nedsatt hörsel. Det rekommenderas starkt att särskilda brandvarnare med visuella eller vibrerande alarmeringsanordningar installeras för denna användargrupp.

Denna brandvarnare kanske inte är effektiv för bränder där röken förhindras nå enheten (t.ex. om dörrar är stängda), där branden växer så snabbt att utrymningsvägen blockeras (även om enheten är korrekt placerad) samt där branden är precis intill en person (t.ex. om offrets kläder fattar eld).



PERSONER SOM SOVER: Många studier har demonstrerat att brandvarnare inte alltid kan väcka alla sovande personer. Därför åligger det alla kapabla personer i hushållet att hjälpa andra som inte väcks av larmsignalen och att även hjälpa till med evakuering av personer som inte själv kan nå ut säkert utan hjälp av andra.



INSTALLATIONSBEGRÄNSNINGAR: Produkten är avsedd för användning i enskilda bostäder, exempelvis enfamiljshus och lägenheter. Den får endast placeras i entréer, hallar, kök osv. under förutsättning att den är sammankopplad med andra kompatibla rök- eller värmelarm. Det kan hända att brandvarnare som placeras utanför bostaden inte kan ge tillräcklig tidig varning för de personer som befinner sig i bostaden.

Denna produkt är inte avsedd för användning i kommersiella och offentliga lokaler. Kommersiella och offentliga byggnader kräver särskilda brandvarnings- och larmsystem. Denna produkt är inte ensam en lämplig ersättning för ett brandvarningssystem på arbetsplatser eller där folk övermattar temporärt, såsom hotell eller motell, sovsalar, sjukhus, vårdhem eller andra typer av gruppboenden, även om lokalerna tidigare har använts som bostäder. För detaljerad information, se de lokala bestämmelserna för brandlarm och de allmänna systemkraven för larmen.

Egenskaper

Brandvarnaren NB590 är en batteridrivna rökdetektor som larmar i händelse av rökutveckling och brand. Den trådlösa brandvarnaren NB590 kräver inte någon extern elektrisk strömförsörjning och är lämpad för installation i familjebostäder.

Brandvarnaren NB590 är en oumbärlig, lättinstallerad lösning som på ett tidigt skede kan varna om risk för brand för att skydda privata hem och de som befinner sig i dem.

Tabellen nedanför ger en sammanfattning över olika förhållanden och brandvarnarens indikeringar.

Indikerings-status	Ljdsignal	Röd LED-indikator	Grön LED-indikator
Tillstånd	Släckt	1 blink varje 320 s	
Normal funktion		1 blink varje 320 s	
Larm	0,5 s på, 0,5 s av i 3 cykler, sedan 1,5 s av (upprepande) För andra sammankopplade brandvarnare: 0,5 s på, 0,5 s av i 3 cykler, sedan 1,5 s av (upprepande)	2 blinkar varje 1 s För andra sammankopplade brandvarnare: Släckta	
Test	0,5 s på, 0,5 s av i 3 cykler, sedan 1,5 s av (upprepande) För andra sammankopplade brandvarnare: 0,5 s på, 0,5 s av i 3 cykler, sedan 1,5 s av (upprepande)	2 blinkar varje 1 s För andra sammankopplade brandvarnare: Av	
Tyst läge	Släckt	2 blinkar varje 1 s	
Fel i rökdetektorkammaren	1 hörbart pip varje 40 s (separat från LED-indikeringen)	1 blink varje 40 s (separat från larmsignalen)	
Låg batterinivå	För brandvarnare med urladdat batteri: 1 hörbart pip varje 40 s (synkront med LED-indikeringen) För andra sammankopplade brandvarnare: 2 hörbara pip varje 4 t (synkront med LED-indikeringen)	För brandvarnare med urladdat batteri: 1 rött blink varje 40 s (synkront med larmsignalen) För andra sammankopplade brandvarnare: 2 röda blinkar var 4:e timme (synkront med larmsignalen)	
Pågående parkoppling	Släckt	Röd, med 1 blink varje 1 s, upp till 60 s	
Parkoppling lyckad	1 kort pip	Släckt	Lyser i 10 s
Lokalt larmminne	När som helst före nästa alarm, tryck på Test-knappen, 3 pip varje 1 s Larmet nollställs när du släpper Test-knappen.		3 blinkar var 40 s, i upp till 24 t.
Produkt uttjänad	3 pip varje 40 s		
Fabriksinställningar	1 pip	Röd, 2 blinkar varje 1 s	

Akustiska och visuella larmindikeringar

När brandvarnaren fungerar korrekt indikeras detta med en röd LED-indikator intill Test-knappen som blinkar en gång var 320:e sekund. Om rök detekteras, hörs en larmsignal för att varna alla i bostaden och LED-indikator blinkar snabbt. Larmsignalen är väldigt hög med tonstötter och återges i ett mönster med 3 korta ljdsignaler (0,5 s på, 0,5 s av i 3 cykler, följt av 1,5 s tystnad, som sedan upprepas).

Test-/tystnadsknapp

Om man under normala förhållanden då ett larm inte är aktivt trycker på test-/tystnadsknappen aktiveras brandvarnaren som en funktionskontroll. Larmsignalen hörs och LED-indikator blinkar snabbt. Enheten återgår till normal funktion cirka 10 s efter att testet är klart.

Om man i ett larmtillstånd trycker på test-/tystnadsknappen stängs larmsignalen av i cirka 11 min. Tystnadsfunktionen bör endast användas efter att orsaken till larmet har konstaterats (t.ex. normalt matos).

Tystnadsfunktionen ger tid för röken att försvinna. LED-indikator blinkar två gånger varje sekund när tystnadsfunktionen är aktiv. Brandvarnaren återgår till normal känslighet när tystnadsfunktionens tid har löpt ut. Om enheten då fortfarande detekterar rök utlöses larmet igen. Tystnadsfunktionen kan användas upprepade gånger.

Fel i rökdetektorkammaren

Brandvarnaren NB590 övervakar hela tiden rökdetektorkammaren för korrekt funktion. Om rökdetektorkammaren slutar fungera normalt, larmar brandvarnaren med ett kort pip, följt av en enda röd LED-blinkning, vilket upprepas var 40:e sekund. Försök i detta fall att dammsuga rent brandvarnaren för att avlägsna ev. damm. Byt ut brandvarnaren med en ny enhet om denna åtgärd inte avhjälper problemet.

Låg batterinivå

När batteriet har laddats helt ut avger brandvarnaren ett kort pip och den röda LED-indikator blinkar, detta upprepas var 40:e sekund i minst 30 dagar. Sammankopplade brandvarnare avger också två korta pip och den röda LED-indikator blinkar två gånger, vilket upprepas var 4:e timme. Byt ut batteriet mot ett nytt så fort signalen för låg batterinivå hörs.

Sammankoppling

Upp till 12 brandvarnare kan kopplas trådlöst till varandra. Sammankopplade brandvarnare aktiverar larmsignalerna på alla enheter om någon av brandvarnarna detekterar rök. I detta fall blinkar den röda LED-indikator endast på den eller de brandvarnare som har detekterat röken. Detta gör det möjligt att snabbt lokalisera orsaken till larmet.

Lokalt larmminne

Efter att ett larm har inträffat blinkar den gröna LED-indikator med 3 blinkar var 40:e sekund i upp till 24 timmar. Blinkningarna slutar efter 24 timmar. Du kan när som helst innan ett nytt larm trycka på Test-knappen, då brandvarnaren då ska avge 3 piptoner varje 1 sekund. Larmet nollställs när du släpper Test-knappen.

Specifikationer

Strömkälla	DC 3 V-batteri
Drifttemperatur	-10°C ~ +60°C
Luftfuktighet	10 % ~ 90 % relativ fuktighet, icke-kondenserande, isfri
Larmljudnivå	≥ 85 dB @ 3 m
Sammankopplade enheter (max)	12 enheter, upp till 100 m avstånd

Förberedelser för installation

Utrustning

Innan du börjar med installationen, se till att du har all nödvändig utrustning och rätt verktyg, såsom borrar, monteringskrusvar (medföljer), ev. kabel, stege osv.

Val av installationsplats i privathus och lägenheter



WARNING: Det kan finnas krav på placering och antal brandvarnare i lokala föreskrifter. Om sådana krav inte finns, kan man använda rekommendationerna i DIN 14676.

Rekommenderade placeringar enligt den tyska DIN 14676-standarden:

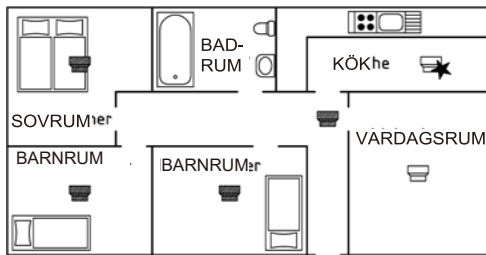


Fig. 1 a) – Placeringsexempel i en lägenhet

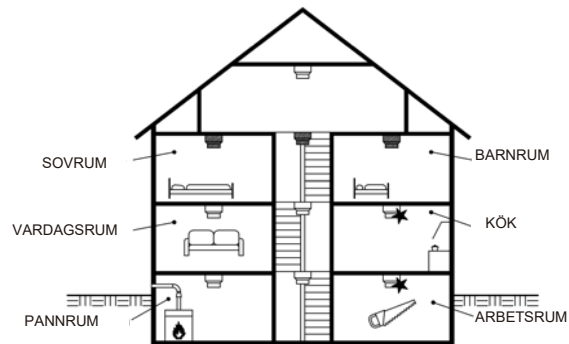


Fig. 1 b) – Placeringsexempel i ett typiskt enfamiljshus

Minimikravet på placering av brandvarnare är placering i alla sovrums, lekrum och korridorer som fungerar som utrymningsvägar. Brandvarnaren ska placeras i mitten av rummet och endast i taket (den får inte monteras på en vägg).

Välj en installationsplats minst 50 cm från väggar, möbler och lampor.

I en optimal konfiguration monterar man också brandvarnare i alla andra rum samt i trapporna.

Brandvarnare bör endast monteras i kök och våtrummen om falsklarm som följd av dessa rums användning kan uteslutas.

Se bilderna i denna bruksanvisning angående rekommenderade placeringar.

Installationsplats

Installera brandvarnaren så nära mitten av taket som möjligt och borta från belysningsarmaturer och luftkonditioneringsutsläpp. Om detta inte är möjligt ska brandvarnaren monteras på en annan plats i taket, men minst 50 cm från väggar och hörn. Se exemplet i Fig. 1.

Rum med sluttande tak:

I rum med sluttande tak på mer än 20°, ska brandvarnaren monteras på ett avstånd på min 0,5 m och max 1 m från takets överkant, se exemplen i Fig. 2 och Fig. 3.

Tak med en lutningsvinkel på $\leq 20^\circ$ eller mindre ska anses vara horisontella.

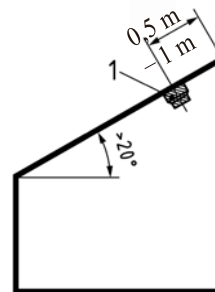


Fig. 2 – Montering på ett sluttande tak $>20^\circ$

OBS: 1 – Brandvarnare

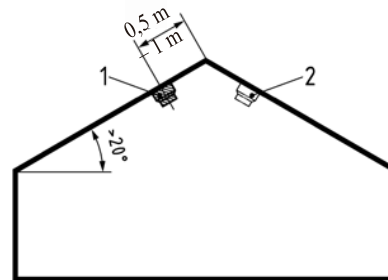


Fig. 3 – Montering under en taknock med taksluttning $>20^\circ$

Installera brandvarnaren på den högra eller vänstra sidan

1 – Brandvarnare på vänster sida

2- Brandvarnare på höger sida

I rum med sluttande tak under en taknock, ska brandvarnaren monteras såsom visas i Figur 3 under förutsättning att avståndet till taknocken är ≤ 1 m. Om det horisontella taket i rum med delvis sluttande tak har en bredd på mer än 1 m, ska brandvarnaren monteras i mitten på det horisontella taket, se Fig. 4.

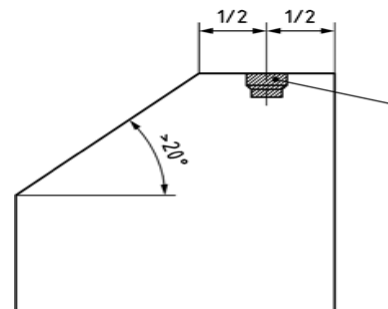


Fig. 4 – Montering i rum med delvis sluttande tak och horisontellt

tak OBS: 1 – Brandvarnare

Olämpliga platser för installation av brandvarnare

Falsklarm kan uppstå om brandvarnare placeras på olämpliga platser. För att undvika falsklarm får brandvarnare inte monteras på följande platser.

- På eller nära platser där förbränningspartiklar förekommer, exempelvis i kök med endast få fönster eller dålig ventilation eller i garage med bilavgaser samt nära värmepannor, eldstäder och rumsuppvärmare. Förbrännings-

partiklar är biprodukter från något som brinner, vilket brandvarnaren följaktligen detekterar.

- Mindre än 6 m från kök där förbränningspartiklar normalt sett förekommer. Om det inte går att montera brandvarnaren på 6 m avstånd, t.ex. i en husbil, försök istället att montera brandvarnaren så långt borta från förbränningspartiklarna som möjligt, och helst på väggen. Se till att området har god ventilation.
- I rum med stillastående luft där ventilationssystem kan orsaka blockerade luftflöden så att luft inte passerar genom brandvarnarens detekteringskammare. Undvik även platser med luftflöden från områden där man normalt sett kan förvänta sig förbränningspartiklar, såsom kök. Fig. 5 visar korrekt resp. inkorrekt placering av brandvarnare.

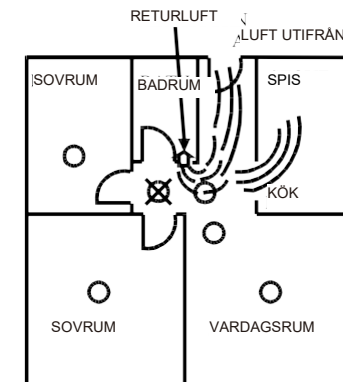


Fig. 5 – Områden med stillastående luft

○ REKOMMENDERAD INSTALLATIONSPLATS

⊗ FELAKTIG INSTALLATIONSPLATS

- I våtrummen eller på väldigt fuktiga platser samt mindre än 3 m från bad- eller duschrum. Fuktig luft kan komma in i detekteringskammaren och kondenseras till små vattendroppar vid nedkylning och orsaka falsklarm.
- På mycket kalla eller mycket varma platser, inkl. uoppvärmade byggnader eller uterum. Det kan hända att brandvarnaren inte fungerar korrekt om temperaturen stiger över eller sjunker under brandvarnarens nominella drifttemperatur. Temperaturintervallet för brandvarnaren är $-10^\circ\text{C} \sim 60^\circ\text{C}$.
- På väldigt dammiga eller smutsiga platser. Smuts och damm kan samlas i brandvarnarens detekteringskammare med resultatet att den blir överkänslig. Dessutom kan damm eller smuts blockera detekteringskammarens öppningar och hindra brandvarnaren från att detektera rök.
- Nära friskluftsventiler eller på väldigt dragiga platser, såsom vid luftkonditioneringar, värmeapparater, fläktar, luftventiler eller spjäll som kan blåsa bort röken från brandvarnaren.
- I områden med stillastående luft, exempelvis under taknockar eller högt uppe längs väggar eller tak med udda form. Stillastående luft kan förhindra att rök når brandvarnaren. Se Fig. 2, Fig. 3, Fig. 4 och Fig. 5 för rekommenderade monteringsplatser.
- I områden med många insekter. Om insekter kommer in i brandvarnarens detekteringskammare kan de orsaka falsklarm. Där insekter kan vara ett problem, bör de elimineras innan brandvarnaren installeras.
- Nära lysrörslampor. Elektriskt "brus" från lysrör kan orsaka falsklarm. Installera inte brandvarnare närmare än 1,5 m från denna typ av lampor.

Som extra skydd bör man på platserna ovan överväga att montera värmelarm.

Installation och test

Läs noggrant föregående avsnitt **Föberedelser för installation** innan du börjar med installationen.

Montera brandvarnaren

⚠ VARNING: För att undvika elektriska stötar ska du via säkringslådan eller kretsens strömbrytare stänga av strömmen på den plats där du planerar att montera brandvarnaren.

1. Rita ett 150 mm långt streck på den plats där brandvarnaren ska monteras.
2. Ta loss monteringsplattan från brandvarnaren genom att vrida det moturs, och lägg brandvarnarenheten på en plats där den inte får borrhål på sig när du borrar.
3. Placera monteringsplattan så att de två avlänga hålen ligger över monteringsstrecket. Markera med en penna genom respektive monteringshål borrhålen för skruvpluggarna.
4. Ta bort monteringsplattan från taket.
5. Borra två 5 mm hål vid märkena och sätt i plastskruvpluggarna (medföljer), eller montera på annat sätt (beroende på taktypen).
6. Skruva sedan fast monteringsplattan i taket med de medföljande skruvarna (se Fig. 6).

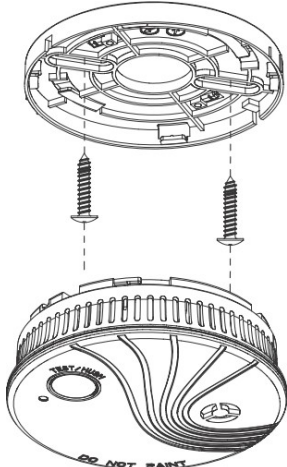


Fig. 6 – Montering av brandvarnarens monteringsplatta

7. Passa samman monteringsplattans skåror med brandvarnaren, och tryck fast brandvarnaren mot plattan och vrid den medurs för att låsa den på plats.
8. Dra försiktigt brandvarnaren nedåt/utåt för att kontrollera att den sitter ordentligt fast på monteringsplattan.
9. Tryck på test-/tystnadsknappen för att kontrollera att brandvarnarens larmsignal fungerar och att den röda LED-indikatorn blinkar snabbt.

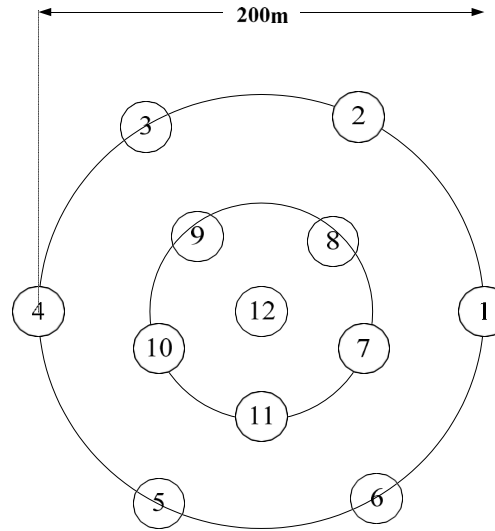
👂 VARNING: Brandvarnaren har en högljudd larmsignal. Använd hörselskydd när du testar brandvarnaren.

Trådlös sammankoppling av brandvarnare

⚠ VARNING: Anslut endast denna brandvarnare till en annan NB590 brandvarnare. Brandvarnaren kan fungera fel eller inte alls vid anslutning till någonting annat.

Upp till 12 styck NB590 brandvarnare kan kopplas samman trådlöst, med ett typiskt avstånd på 30 m inomhus och 100 m i öppet utrymme. Sammankopplingsavståndet beror på byggnadskonstruktionen och påverkas av väggar, tak och andra hinder som kan absorbera eller reflektera de trådlösa

För att uppfylla VdS-riktlinjerna, ska brandvarnarna sammankopplas så att alla enheter larmar inom 30 sekunder från den första larmsignalen.



radiosignalerna (se Fig. 7).

Monteringsavstånd

r = 100 m i öppet utrymme, 30 m inomhus (beroende på konstruktion och hinder)

Fig. 7 – Sammankopplingsbegränsningar

1. Slå på strömbrytaren på den första brandvarnarens undersida enligt Fig. 8.

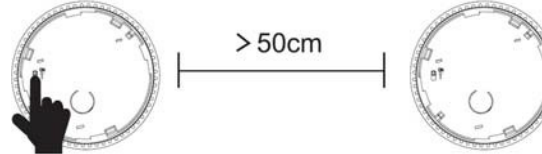


Fig. 8

2. Tryck kort på parkopplingsknappen på botten av den första brandvarnaren – den röda LED-indikatorn blinkar långsamt, ungefär en gång per sekund enligt Fig. 9.

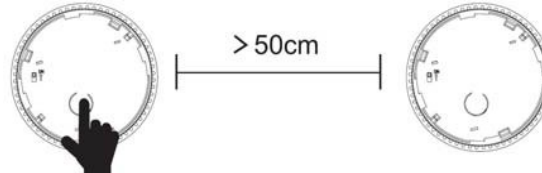


Fig. 9

3. Slå på strömbrytaren på den andra brandvarnarens undersida enligt Fig. 10.

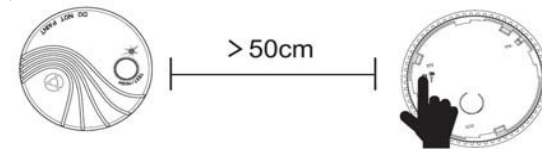


Fig. 10

4. Tryck kort på parkopplingsknappen på botten av den andra brandvarnaren – den röda LED-indikatorn blinkar långsamt, ungefär en gång per sekund enligt Fig. 11.

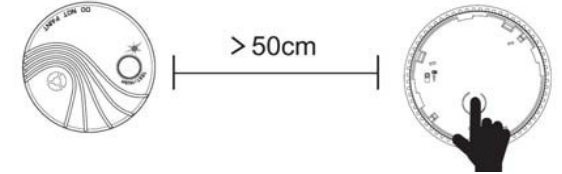


Fig. 11

5. Invänta resultatet enligt Fig. 12. De två brandvarnarna parkopplas trådlöst under denna tid. Parkopplingen av brandvarnarna tar cirka 60 sekunder.

Den trådlösa parkopplingen är lyckad om brandvarnarnas två gröna LED-indikatorer tänds samtidigt och fortsätter lysa konstant (dvs. de blinkar inte). Om parkopplingen efter 60 sekunder inte har lyckats, avslutas parkopplingen, och du måste i så fall upprepa parkopplingsförsöket.

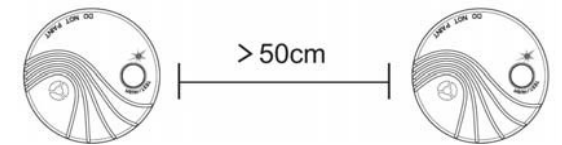


Fig. 12

6. Upprepa ovanstående steg för koppla samman andra brandvarnare (upp till 12).
7. När alla brandvarnare har kopplats samman trycker du på test-/tystnadsknappen på varje brandvarnare för att kontrollera att larmsignalen i alla andra sammankopplade brandvarnare låter.
8. Kontrollera att den röda LED-indikatorn intill test-/tystnadsknappen endast tänds på den brandvarnare som testas.



VARNING: Brandvarnaren har en högljudd larmsignal. Använd hörselskydd när du testar brandvarnaren.

OBS: Brandvarnare får endast sammankopplas i en och samma familjebostad. I annat fall finns det risk för falsklarm när brandvarnare i grannbostäder aktiveras eller testas.

Inaktivering av sammankopplingsfunktionen

Tryck och håll ned parkopplingsknappen tills den röda LED-indikatorn börjar blinka långsamt (ungefär 1 blink varje sekund). Efter cirka 5 sekunder börjar den röda LED-indikatorn att blinka snabbt (1 blink ungefär varje halvsekund), släpp då knappen samtidigt som larmet låter i 1/10 sekund för att indikera att parkopplingen har avslutats och att brandvarnaren har återgått till fabriksinställningen.

Normal drift

När brandvarnaren väl har monterats och testats, kommer den omedelbart börja rökövervakningen. Om brandvarnarens larmsignal utlöses, ska du kontrollera om det brinner och verkställa din brandskyddsplan.

Om larmet har orsakats av ett falsklarm, öppna ett fönster eller använd en fläkt för att få bort röken eller dammet från brandvarnaren. Larmet stängs av så fort luften är helt fri från rök och damm. Ta inte ut batteriet för att tysta brandvarnaren.

Tystnadsfunktionen

⚠ VARNING: Innan du använder tystnadsfunktionen, ska du ta reda på orsaken till röken och säkerställa att platsen är säker.

Om larmsignalen troligen har utlösts av en känd källa till falsklarm (t.ex. matos), kan du trycka på test-/tystnadsknappen för att stänga av brandvarnaren i 11 min.

Brandvarnaren återgår till normal känslighet när tystnadsfunktionens tid har löpt ut. Larmet startar igen om det fortfarande finns rök i rummet. Tystnadsfunktionen kan användas upprepade gånger.

Skötsel och underhåll

Veckotest

- Tryck på test-/tystnadsknappen på varje brandvarnare.
- Kontrollera att brandvarnaren ljudsignal låter ett högt ljudsignalmönster (0,5 s på, 0,5 s av i 3 cykler, följt av en paus på 1,5 s, upprepade gånger), och att den röda LED-indikatorn intill test-/tystnadsknappen blinkar två gånger per sekund.



WARNING: Brandvarnaren har en högljudd larmsignal. Använd hörselskydd när du testar brandvarnaren.

- För sammankopplade brandvarnare, ska du kontrollera att larmsignalen hörs från alla sammankopplade brandvarnare och att den röda LED-indikatorn intill test-/tystnadsknappen endast tänds på den brandvarnare som testas. Upprepa testet på samtliga sammankopplade brandvarnare.



WARNING: Använd aldrig öppen eld av något slag för att testa din brandvarnare. Du kan råka tända eld på brandvarnaren och ditt hem. Brandvarnarens test-/tystnadsknapp utför ett funktionstest av alla larmfunktioner i brandvarnaren.

Årligt underhåll

- Dammsug eller torka noggrant av brandvarnaren för att avlägsna damm, ludd och smuts runt brandvarnarens öppningar. Spreja inte med aerosolburkar mot brandvarnaren.
- Testa alla brandvarnare efter det årliga underhållet.

Varning om låg batterinivå

När batteriet har laddats helt ut avger brandvarnaren ett kort pip och LED-indikatorn blinkar en gång var 40:e sekund i minst 30 dagar. Byt ut brandvarnaren mot en ny så fort signalen för låg batterinivå hörs. Batteriet i brandvarnaren kan inte bytas.

Varning om låg batterinivå med sammankopplade brandvarnare

Om varningen för låg batterinivå på en brandvarnare, som har sammankopplats med andra brandvarnare, aktiveras avger de andra sammankopplade brandvarnarna 2 pip och LED-indikatorn blinkar kort 2 gånger var 4:e timme efter den första varningen för låg batterinivå har aktiverats. Upprepas var 4:e timme.

Fel i rökdetektorkammaren

Om ett fel i rökdetekteringskammaren inträffar, ska du dammsuga rent brandvarnaren för att avlägsna damm, ludd och smuts kring brandvarnarens öppningar. Byt ut brandvarnaren om felet kvarstår.

Brandskydd

Installation av brandvarnare är bara ett steg i processen för skydda dig och din familj mot bränder. Du bör också minska risken att bränder kan uppstå i ditt hem, och du måste planera säkra utrymningsvägar för att öka era chanser att undkomma på ett säkert sätt om en brand skulle bryta ut. Följande information hjälper dig att utveckla en effektiv brandskyddsplan.

- Installera alla brandvarnare på rätt sätt. Följ noggrant alla anvisningar i denna bruksanvisning. Håll dina brandvarnare rena, och testa dem varje vecka.
- Defekta brandvarnare kommer inte att varna dig. Byt ut brandvarnarna omedelbart om de inte fungerar korrekt.
- Följ dessa brandskyddsregler för att förhindra att farliga situationer uppstår:
 - Se till att alla som röker gör detta på ett säkert sätt. Rök aldrig i sängen.
 - Håll tändstickor och cigarettändare utom räckhåll för barn.

- Brännbara föremål ska förvaras i lämpliga behållare. Använd dem aldrig i närheten av öppen eld eller gnistor.
- Hålla all elektrisk utrustning i gott skick. Överbelasta inte elektriska kretsar.
- Håll spisar, eldstäder, skorstenar och utomhusgrillar fria från fett. Se till att de är korrekt installerade och håll brännbart material undan dem.
- Håll portabla värmare och öppna lågor, såsom stearinljus, borta från brännbart material.
- Undvik att skräp hopar upp sig.
- Se till att du har extrabatterier hemma om batterierna i ev. batteridrivna brandvarnare i hemmet tar slut.

Förbered en utrymningsplan och öva utrymning med hela familjen. Gå igenom följande med dina barn varje gång ni håller utrymningsövningar. Detta kommer att hjälpa alla att komma ihåg hur de ska agera i en nödsituation med en riktig brand.

- Undvik panik och håll er lugna. Säker utrymning kräver klart tänkande och att alla agerar som de har övat.
- Ta er ur byggnaden så fort som möjligt. Följ en planerad utrymningsväg. Stanna inte upp för att plocka med saker eller klä på er.
- Känn på alla dörrar innan de öppnas för att se om de är varma. Om de inte är varma, öppna dem försiktigt. Öppna aldrig en varm dörr. Använd istället en annan utrymningsväg.
- Håll er nära golvet. Rök och heta gaser stiger uppåt.
- Täck för näsa och mun med en våt eller fuktig trasa. Ta korta, grunda andetag.
- Håll dörrar och fönster stängda. Öppna dem bara om du avser att fly genom dem.
- Se till att alla samlas vid den överenskomna mötesplatsen efter att ha lämnat byggnaden.
- Ring brandkåren så fort som möjligt utanför byggnaden. Uppge adressen och ditt namn.
- Gå aldrig tillbaka in i en brinnande byggnad.
- Kontakta din lokala brandkår. De kan ge förslag på hur man effektivt säkrar sitt hem mot bränder och hur man kan planera bra utrymningsvägar för hela familjen.

Referenser

Dokument	Beskrivning
31-0081	Datablad, trådlös brandvarnare NB590
NFPA 72	<i>National Fire Alarm Code</i> , National Fire Protection Association, Inc. Quincy, MA 02269, USA

Kassering

Brandvarnare och förbrukade batterier får inte blandas med hushållssopor. Kassera dem på ett miljövänligt sätt enligt gällande lagstiftning.



Begränsad garanti

OBSERVERA: För att skydda dina rättigheter, behåll det ursprungliga inköpskvittot som inköpsbevis för denna Wizmart-brandvarnare från en av våra auktoriserade återförsäljare. Garantin gäller endast mot uppvisning av det ursprungliga inköpskvittot.

Wizmart garanterar att den medföljande brandvarnaren – men inte batteriet – är fri från defekter ifråga om material och utförande under normal användning och drift under en period av fem år från produktens inköpsdatum.

Tillverkare: Wizmart Technology Inc.
2F, 41-2, Sec 1, Chang-an East
Road, Taipei 104, Taiwan

Wizmart Technology Inc.
Bldg B, 88 Changyang Road,
Jiangbei Investment
Pioneering Park, Ningbo 315033,
Zhejiang, China

Importör i Sverige: Presto
Brandsäkerhet AB
Box 345, 64123 Katrineholm
www.presto.se

© 2016 Presto Brandsäkerhet AB. Med
ensamrätt. Alla specifikationer och annan
information i detta dokument var aktuella
vid tidpunkten för publiceringen och kan
ändras utan föregående meddelande.